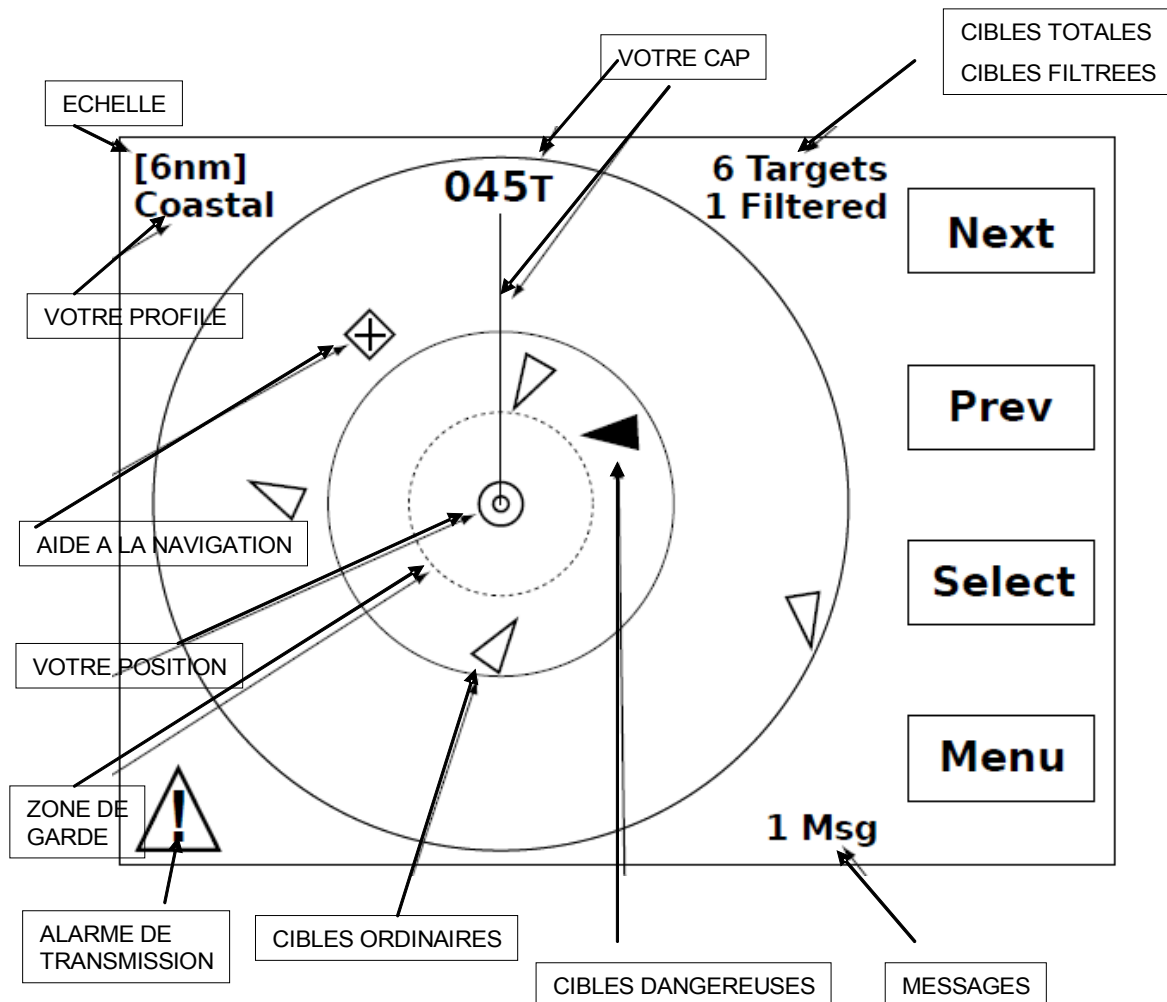


AIS WATCHMATE WMX850 NOTICE DE DEMARRAGE RAPIDE





LA POINTE DU TRIANGLE EST DANS LA DIRECTION DU CAP DE LA CIBLE



CETTE CIBLE RENTRE DANS VOS CRITERE D'ALARME



AIDE A LA NAVIGATION



CIBLE SART AIS



CIBLE RECONNUE COMME MEMBRE DE VOTRE « FLOTTE »



CIBLE SELECTIONNEE. APPYER SUR SELECT POUR VOIR LE DETAIL DE LA CIBLE



CIBLE PERDUE.PLUS DE DATA AIS RECU DE LA CIBLE



L'ECRAN EST AFFICHE NORD EN HAUT. UTILISER LE MENU POUR CHANGER



PAS DE DATA TRANSMIS. VERRIFIER LE STATUT A L'ECRAN.  
VOUS DEVEZ CONFIGURER LE MMSI DE VOTRE BATEAU  
POUR POUVOIR TRANSMETTRE

AIS WATCHMATE WMX 850 WIRING	
ROUGE	+ 12-24 VOLTS NE PAS CONNECTER DIRECTEMENT A LA BATTERIE TOUJOURS UTILISER UN FUSIBLE 2 AMPERES
NOIRE	- NEGATIF
GRIS	SORTIE NMEA (-) 38400 BAUD PAR DEFAUT
JAUNE	SORTIE NMEA (+)
VERT	ENTREE NMEA (-)4800 BAUD PAR DEFAUT
BLANC	ENTREE NMEA (+)
BLEU	POSITIF POUR ALARME EXTERNE 150mA MAXIMUM CONSULTER LE CD POUR PLUS DE DETAILS

### Antenne VHF et GPS informations

Un répartiteur d'antenne ou une antenne VHF dédié est nécessaire.

Installez l'antenne aussi haut que possible et aussi loin que possible de toute autre antenne existante (VHF, HF ou des antennes radar).

Le TRANSPONDEUR-AIS WatchMate possède une antenne GPS interne (située vers le haut de l'appareil). Cette antenne nécessite une vision dégagée du ciel. Vous pouvez constater que cela fonctionne sous une casquette, un roof ou une autre structure **non métallique**. Toutefois, si vous montez votre AIS dans un endroit qui ne bénéficie pas d'une couverture du signal GPS, vous devez installer une antenne GPS dédié.

*Vous ne pouvez pas partager le signal d'un GPS existant.*

Contactez votre revendeur pour connaître les accessoires en option (antenne GPS).

### Utilisation de votre TRANSPONDEUR-AIS WatchMate

Lorsqu'il est alimenté par USB : Vous pouvez alimenter le TRANSPONDEUR-AIS WatchMate en utilisant uniquement la connexion USB. Cela vous permet de configurer le TRANSPONDEUR-AIS WatchMate ou de l'utiliser comme un récepteur AIS et GPS.

Cependant, quand il est alimenté uniquement par USB, il ne transmet pas les données AIS (émetteur) ne permet pas de déclencher une alarme externe. La luminosité de l'écran sera également réduite.

### Configuration de votre profile de navire

Jusqu'à ce que vous configuriez vos coordonnées MMSI en utilisant le programme d'installation, le TRANSPONDEUR-AIS WatchMate ne transmet pas. Toutefois, vous serez en mesure de recevoir les données AIS et GPS.

Pour configurer l'émetteur-récepteur vous avez besoin d'un numéro MMSI qui est attribué par l'autorité compétente de votre pays.

Attention: Une fois entré, le numéro MMSI ne peut pas être changé. Si vous avez besoin de changer le MMSI, contactez un revendeur agréé ou Vesper Marine.

CPA	Point de rapprochement en miles nautiques. Il y a risque de collision si les deux maintiennent leur cap et leur vitesse.
TCPA	Point de rapprochement en temps (minutes et secondes).
BRG	Relèvement de votre bateau en degrés magnétiques, vrais ou relatifs.
RNG	Echelle de votre bateau en miles nautiques.
SOG	Vitesse sur le fond en noeuds.
COG	Route sur le fond en degrés vrais ou magnétiques.
HDG	Cap en degrés vrai ou magnétique.
ROT	Angle de virage en direction et degrés par minute.
OMI	Numéro d'immatriculation du navire.
MMSI	Identité du bateau. Obligatoire pour tous les émetteurs-récepteurs AIS.

Les données AIS sont reçues à intervalles variables.

### **Types d'alarme**

*Alarme de garde* - basé sur la distance actuelle de chaque cible par rapport à votre bateau.

*Alarme CPA* - il existe plusieurs paramètres associés aux alarmes CPA:

Alarme par rapport à la distance alarme de temps (TCPA), via la vitesse cible et la vitesse de votre navire.

L'alarme CPA distance indique les cibles qui déclenche l'alarme.

Le mode TCPA supprime l'alarme si le TCPA est trop grand ou si la vitesse des deux navires est trop lente.

L'Aide pour ces derniers, ainsi que tous les autres paramètres, sont affichés sur chaque écran de configuration.

### **Alarmes silence**

Les alarmes sont coupées par cible individuelle. Tous les autres objectifs restent actifs.

### **Profils**

Les paramètres d'alarme sont regroupés en quatre profils (ancré, port, côte, au large).

Vous pouvez modifier les paramètres pour chaque profil et basculer entre les profils à tout moment.

Sélectionnez le profil en cours dans le menu principal.

### **Filtres**

Vous pouvez filtrer les cibles en fonction de leur vitesse, de distance ou du CPA. Les filtres peuvent être utilisés pour réduire l'encombrement. Utiliser le menu pour configurer les filtres avec le profil actuel.

## **Le programme d'installation**

Pour changer les alarmes et les paramètres de filtre associé à un profil, vous devez sélectionner le profil avant d'entrer dans le mode de configuration. Le mode de configuration est accessible depuis le menu principal.

## **Liste des cibles**

Affiche les objectifs par ordre de priorité. Particulièrement utile quand il y a de nombreux objectifs et que l'écran est encombré.

## **Avertissements**

Le TRANSPONDEUR-AIS WatchMate travaille en collaboration avec d'autres navires et des systèmes tels que le transpondeur AIS et le GPS. La précision de cet appareil et le système AIS peut être touchés par de nombreux facteurs, y compris les pannes ou défauts des matériels périphériques, les conditions environnementales ou une mauvaise installation, ainsi qu'une mauvaise manipulation ou utilisation.

Vesper Marine ne garantit pas que ce produit soit exempt d'erreurs.

Il est de la responsabilité de l'utilisateur de rester seul maître de son jugement de navigation.

Ce dispositif ne doit en aucune manière remplacer les règles de prudence et de jugement.

Il vous incombe de toujours maintenir une veille permanente afin que vous puissiez répondre aux situations quelle qu'elle soit.

L'utilisateur doit vérifier que les renseignements obtenus du TRANSPONDEUR-AIS WatchMate sont conformes.

Vesper Marine Limited ne peut être tenu responsable de toute blessure, dommage ou perte, causés par, pendant, ou en raison de l'installation, l'utilisation ou l'impossibilité d'utiliser cet appareil.

Le TRANSPONDEUR-AIS WatchMate est installé et utilisé entièrement à vos risques et périls.

En installant et / ou en utilisant le TRANSPONDEUR-AIS WatchMate vous acceptez pleinement ce risque et convenez de tenir Vesper Marine Limited en dehors de toute responsabilités.

Prenez garde lors du nettoyage pour éviter tout dommage:

- Faites attention lorsque vous essuyez l'écran pour éviter les rayures. Utilisez un chiffon propre doux et humide.
- Ne pas utiliser d'acide, d'ammoniaque, de solvants ou de produits abrasifs.

Marques et droits d'auteur RX-AIS WatchMate est une marque déposée de Vesper Marine Ltd  
Tous les autres produits sont des marques commerciales ou des marques déposées de leurs propriétaires respectifs Copyright © 2010, Marine Ltd Vesper Sauf indication contraire, tous les logiciels de documentation et d'exploitation contenues dans ce produit ou distribué avec ce produit est protégé par Vesper MarineLtd Tous droits réservés.

